



ОГЭ 2.Х

Установка программного обеспечения в ППЭ. Прохождение технической подготовки ППЭ.

*ПРОНИН ЕВГЕНИЙ АЛЕКСАНДРОВИЧ,
начальник отдела обработки информации
ГКУ КК ЦОКО (РЦОИ-9)*

2026

- **устанавливается и настраивается станция авторизации (ГИА-9);**
- загружается файл токена ОГЭ;
- выполняется подтверждение настроек станции путем авторизации на ФП (нажать кнопку «Авторизация» во вкладке «Авторизация и Ключ», после чего становятся доступны функции получения интернет-пакетов с ЭМ, взаимодействия с сервером РЦОИ;
- на станции авторизации (ГИА-9) технический специалист скачивает и сохраняет интернет-пакеты с ЭМ;
- проставляются статусы ТП, КТГ;
- в день экзамена в 9:30 скачивает и сохраняет на флеш-носитель Ключ к расшифровке интернет-пакетов с ЭМ;
- передает отсканированные материалы в РЦОИ.
- загружаются журналы работы станции ППЭ (печати и сканирования)

- **устанавливается и настраивается станции для печати (ГИА-9):**
- загружает файл токена ОГЭ, на основании которого выполняется настройка реквизитов (код региона и код ППЭ). После загрузки файла токена потребуется ввод пароля к токену ОГЭ;
 - загружает полученный интернет-пакет с ЭМ;
 - проверяет качество печати ЭМ;
 - настраивает оборудование для воспроизведения аудиоматериалов, включенных в КИМ;
 - расшифровывается помощью ключа ЭМ;
 - распечатываются экзаменационных комплектов;
 - выгружается журнал работы станции и передается на станцию авторизации.

- **устанавливается и настраивается станцию сканирования в ППЭ (ГИА-9):**
- загружает файл токена ОГЭ, на основании которого выполняется настройка реквизитов (код региона и код ППЭ). После загрузки файла токена потребуется ввод пароля к токену ОГЭ;
- проверяется качество сканирования ЭМ;
- сканируются формы и бланки ответов участников;
- выгружается журнал работы станции и передается на станцию авторизации.

Памятка

Региональные сроки постановки статусов при проведении региональной тренировки 28 марта и 04 апреля 2026г.

Этап тренировочного мероприятия	Сроки установки статусов в личном кабинете ППЭ	
	Не ранее	Не позднее
Техническая подготовка	5 рабочих дней (не ранее 23.03.2026 к 28.03.2026) (не ранее 30.03.2026 к 04.04.2026)	12.00 часов дня накануне экзамена (федеральный срок не позднее 17.00) (не позднее 12.00 27.03.2026 к 28.03.2026) (не позднее 12.00 03.04.2026 к 04.04.2026)
Контроль технической готовности	2 календарных дней (не ранее 26.03.2026 к 28.03.2026) (не ранее 02.04.2026 к 04.04.2026)	12.00 часов дня накануне экзамена (федеральный срок не позднее 17.00) (не позднее 12.00 27.03.2026 к 28.03.2026) (не позднее 12.00 03.04.2026 к 04.04.2026)
Ключ скачан	9.30	9.30
Экзамены начались	10.05	10.45
Экзамены завершены	10.30	16.30
Журналы переданы	10.30	19.00
Материалы переданы	11.00	18.00

Установка ПО - перед установкой

Перед установкой необходимо:

- **осуществить проверку технических характеристик** компьютера на соответствие минимальным требованиям;
- проверить наличие на компьютере установленного требуемого программного обеспечения;
- выполнить установку критических обновлений операционной системы.

Важно! Отключите режим автоматического обновления на период проведения экзаменов.

Важно! Для обеспечения корректной работы ПО категорически запрещается использование операционной системы, развернутой из образа. Все действия по установке ОС и драйверов используемых периферийных устройств должны выполняться непосредственно на каждом компьютере (ноутбуке).

Компонент	Конфигурация
Операционная система	Windows 7 SP1 ² //8.1/10 (сборка 1607 и выше), платформы: ia32 (x86), x64.
Дополнительное ПО	Microsoft .NET Framework 4.7.2 и выше (включено в дистрибутив) Средства просмотра файлов в формате pdf
Процессор	минимальное: от 2 ядер, частота от 2,5 ГГц. рекомендуемое: от 4 ядер, частота от 2,0 ГГц.
Оперативная память	от 4 Гбайт; доступная (свободная) память для работы ПО (неиспользуемая прочими приложениями): не менее 1 Гбайт
Свободное дисковое пространство	От 100 Гбайт; не менее 20% от общего объема жесткого диска.
Прочее оборудование	Видеокарта и монитор: разрешение не менее 1280 по горизонтали, не менее 1024 по вертикали; диагональ экрана: от 13 дюймов для ноутбуков, от 15 дюймов мониторов и моноблоков; в настройках экрана в операционной системе значение параметра, отвечающего за изменение размера текста, приложений и других элементов, должно быть установлено – 100%.

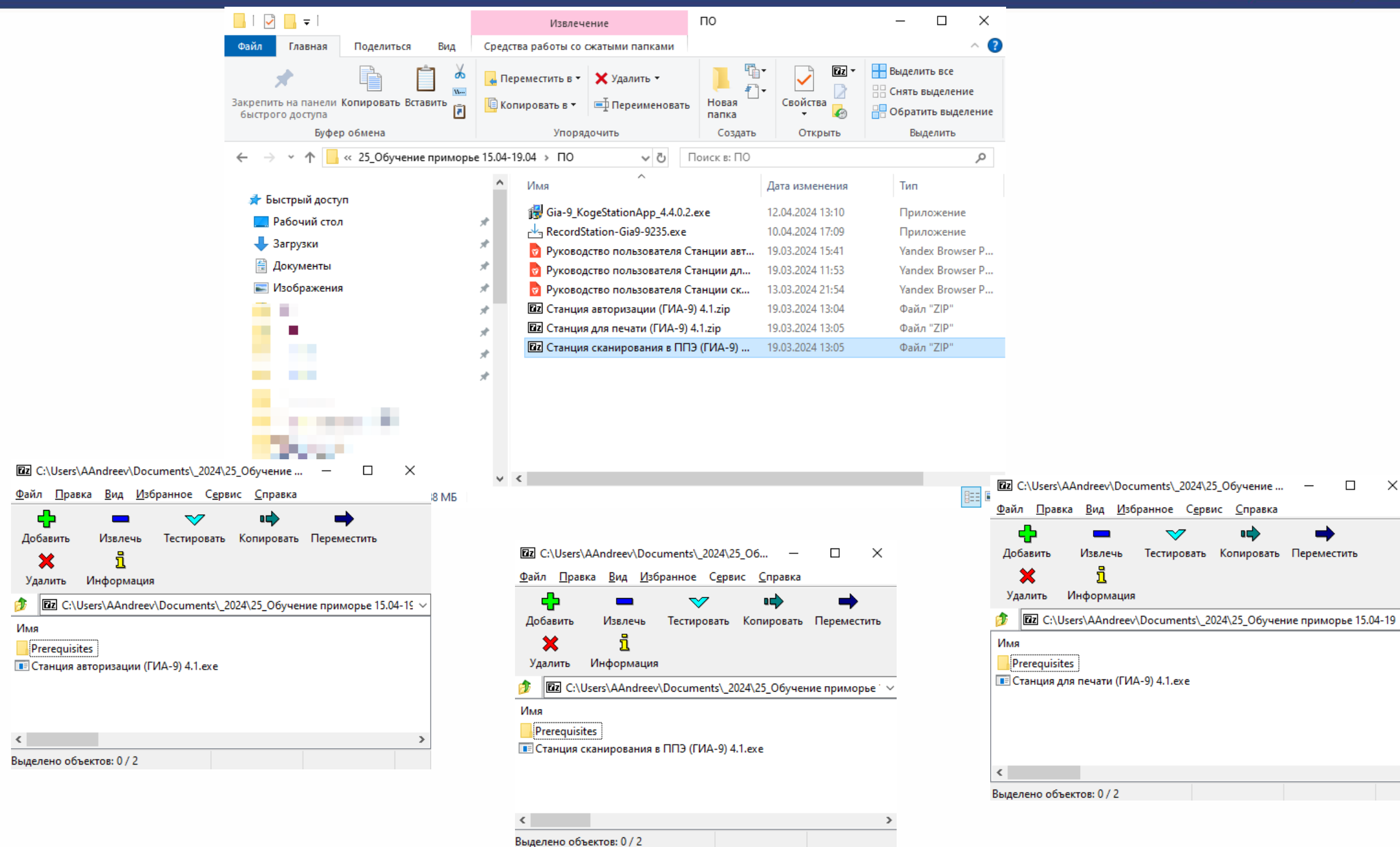
Компонент	Конфигурация
	Внешний интерфейс: USB 2.0 и выше, рекомендуется не ниже USB 3.0. Свободных штатных USB портов компьютера/ноутбука: не менее двух свободных для подключения принтера, флеш-накопителя для переноса файлов. Дополнительно, при нехватке штатных портов USB для подключения прочих периферийных устройств (клавиатура, мышь и пр.) рекомендуется использовать USB-концентратор. Манипулятор «мышь». Клавиатура. Система бесперебойного питания (рекомендуется): выходная мощность, соответствующая потребляемой мощности подключенной рабочей станции, время работы при полной нагрузке не менее 15 мин. Интернет: Наличие стабильного стационарного канала связи с выходом в <i>защищенную сеть</i> .
Локальный лазерный принтер (использование сетевого принтера не допускается)	Формат: А4. Тип печати: черно-белая. Технология печати: лазерная. Размещение: настольный. Скорость черно-белой печати (обычный режим, А4): не менее 25 стр./мин. Качество черно-белой печати (режим наилучшего качества): не менее 600 x 600 точек на дюйм. Объем лотка для печати: от 250 листов

Рекомендуемые операционные системы:
Windows 10 Pro (Обычная версия)
Windows 11 Pro (Обычная версия)

Установка ПО - дистрибутивы

Архив содержит следующие составляющие:

- Папка «Prerequisites». Содержит установочные файлы сопутствующего программного обеспечения, необходимого для корректного функционирования станции. Если указанное программное обеспечение отсутствует на рабочей станции, то оно будет **автоматически установлено** в процессе установки
- Исполняемый файл запуска установки, включающий номер версии.



ВЕРСИИ 2026 года:

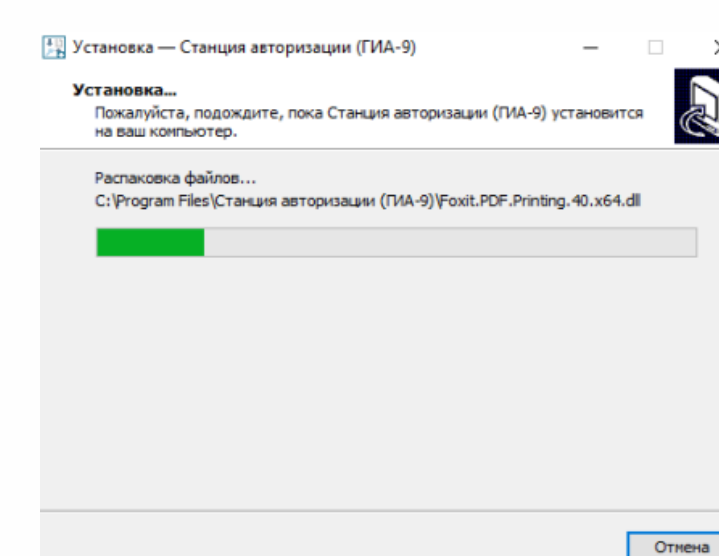
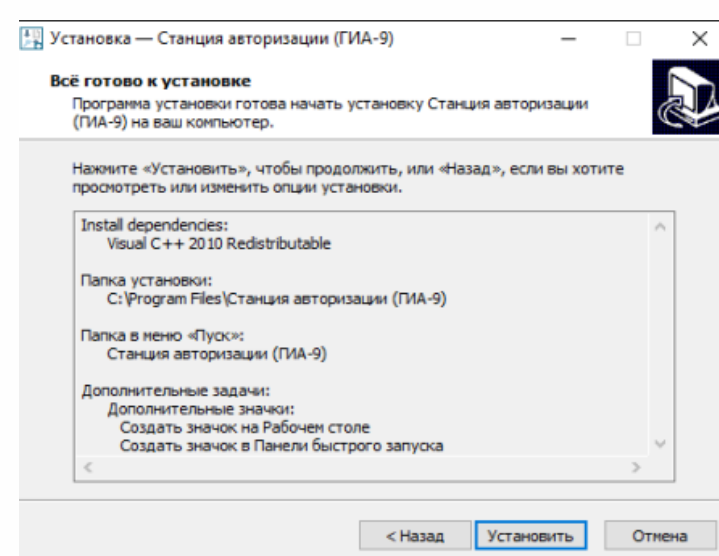
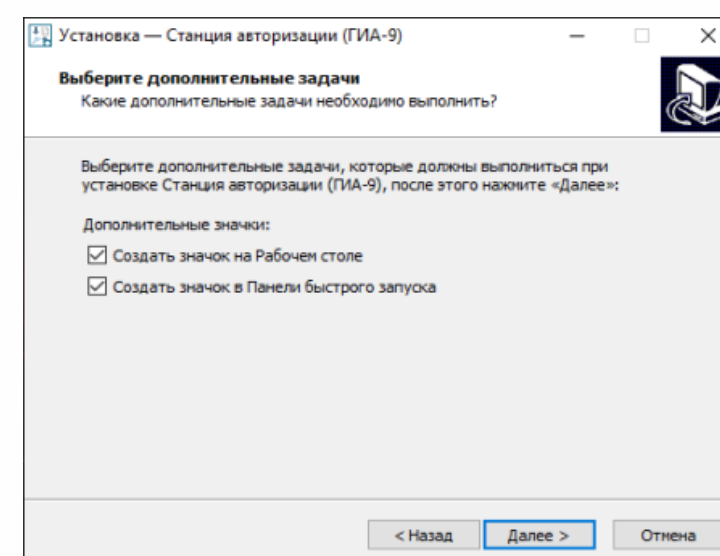
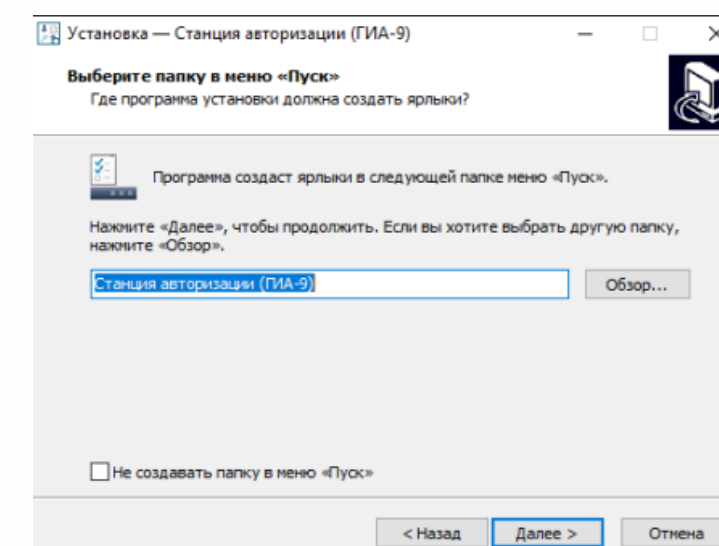
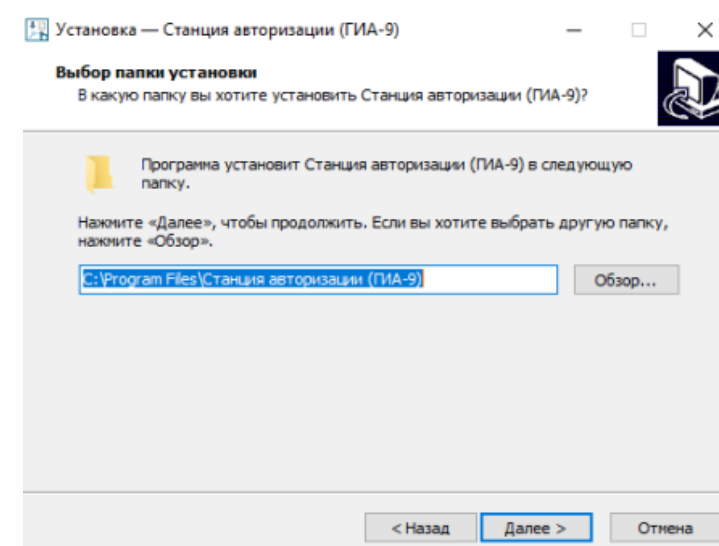
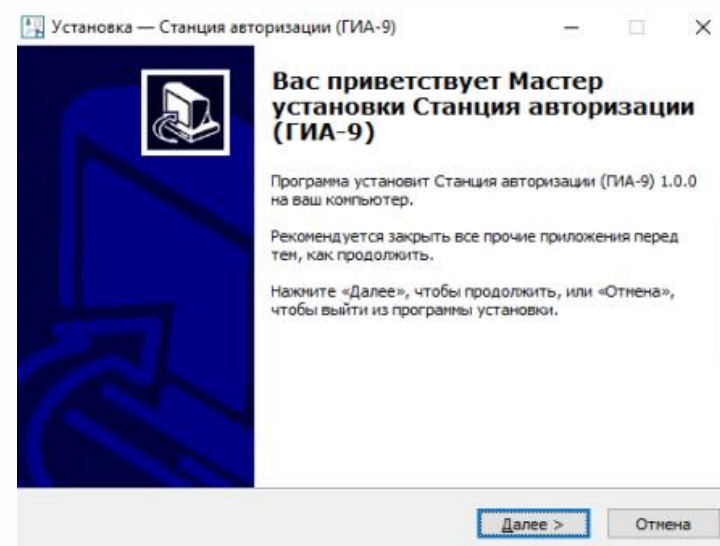
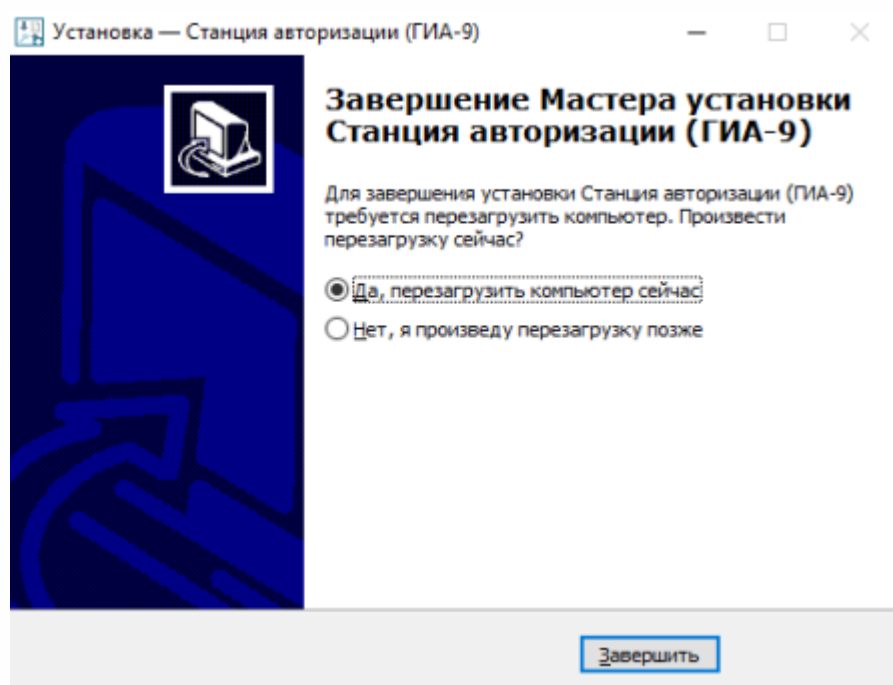
*** Станция Авторизации, Печати, Сканирования – 26.0**

*** Автономная станция записи устных ответов – 16.6.0.0**

Установка ПО - порядок установки

Важно!

- Для корректной установки не следует самостоятельно запускать установку дополнительных компонентов из папки Prerequisites.
- Установка станции авторизации должна выполняться под учетной записью с правами локального администратора.



На компьютере необходимо выполнить следующие настройки операционной системы:

- ✓ отключить переход в спящий режим;
- ✓ отключить выключение дисплея;
- ✓ отключить включение экранной заставки Windows;
- ✓ установить значение параметра «Изменение размера текста, приложений и других элементов» - 100%;
- ✓ добавить компоненты ПО «Станция авторизации (ГИА-9)» (OGE2.Station.exe) в исключения в установленном антивирусном ПО.

Запуск и настройка Станции авторизации

Важно!

- **Запуск станции авторизации должен выполняться под учетной записью с правами локального администратора**
- Настройки станции авторизации сохраняются независимо для каждой учетной записью пользователя

- 1) Выполните загрузку токена ОГЭ, используя «Загрузить»
- 2) Заполните обязательные поля
- 3) Внесите сведения о каналах доступа в сеть Интернет
- 4) После заполнения нажмите «Сохранить»







Запуск и настройка Станции авторизации

- **Интернет-пакеты с ЭМ** – получение ЭМ по защищенной сети
- **Файлы из РЦОИ** – получение из РЦОИ файлов произвольного формата, а также файлов интернет-пакетов
- **Печать ДБОН№2** – печать дополнительных бланков ответов №2
- **Авторизация и ключ** – авторизация и получение ключа доступа к ЭМ с портала выдачи ЭМ, формирование и получение резервного ключа доступа для заданной аудитории и резервной станции для печати, подтверждение настроек
- **Отправка в РЦОИ** - передача пакетов с бланками участников ОГЭ, а также пакетов с аудиоответами участников устного экзамена
- **Мониторинг** – передача сведений о статусах технической подготовки и проведения экзамена, актов технической готовности и журналов проведения экзаменов
- **Настройки** – ввод и изменение параметров ППЭ и настроек подключения к порталу выдачи ЭМ и серверу РЦОИ, получение пакета сертификатов РЦОИ

Станция авторизации (ГИА-9)

Регион: 90 - 00, находящиеся за пределами РФ ППЭ: 9099 № компьютера: 001 Данные не подтверждены

ГЛАВНАЯ СТРАНИЦА

-  **ФАЙЛЫ ИЗ РЦОИ**
-  **ПЕЧАТЬ ДБОН№2**
-  **АВТОРИЗАЦИЯ И КЛЮЧ**
-  **ОТПРАВКА В РЦОИ**
-  **МОНИТОРИНГ**
-  **НАСТРОЙКИ**

Сведения мониторинга о готовности ППЭ на дату проведения экзаменов (актуально на 18:34 06.04.2022)

01.01.2025 [Обновить](#)

Авторизация выполнена: **Нет** [подробнее](#) Аудиторий: **Нет рассадки**
Текущий статус: **Отсутствует**

Станция авторизации

Акт осн.	Акт рез.		
0	0		

[Сведения о работе станции](#)

Состояние подключения: ● сервис выдачи ЭМ ● сервер РЦОИ

Запуск и настройка Станции авторизации

- Для подтверждения сведений о ППЭ необходимо выполнить **авторизацию** с использованием токена ОГЭ субъекта РФ, указанного в настройках станции авторизации
- Подтверждение выполняется автоматически после первой авторизации. В результате подтверждения в верхней строке сообщение «Данные не подтверждены» будет изменено на «Данные подтверждены»

Важно!

Для подтверждения настроек станции достаточно наличия сведений о токене ОГЭ на портале выдачи ЭМ, наличие назначения на экзамен не требуется.

Станция авторизации (ГИА-9)

Регион: 90 - ОО, находящиеся за пределами РФ ППЭ: 9099 № компьютера: 001 **Данные не подтверждены**

Авторизация и получение ключа доступа к ЭМ

i В разделе настроек станции должна быть выполнена загрузка файла виртуального токена ОГЭ. Поле ввода пароля к токenu ОГЭ станет доступно после его загрузки.

Для авторизации на федеральном портале и подтверждения настроек станции авторизации выберите дату экзамена из списка, введите пароль к токenu и нажмите кнопку «Авторизация»
Для получения ключа доступа к ЭМ, размещенного на федеральном портале, выберите текущую дату экзамена из списка, введите пароль к токenu и нажмите кнопку «Основной ключ».
Для запроса резервного ключа доступа к ЭМ выберите текущую дату экзамена из списка, введите пароль к токenu и нажмите кнопку «Резервный ключ».

📅 Дата экзамена:
01.01.2025

🔒 Пароль доступа к токenu ОГЭ:

✔ Токен загружен

👤 Авторизация **🔑** Основной ключ **🔑** Резервный ключ

📞 Для получения ключа по паролю введите пароль к токenu и нажмите кнопку «Пароль».

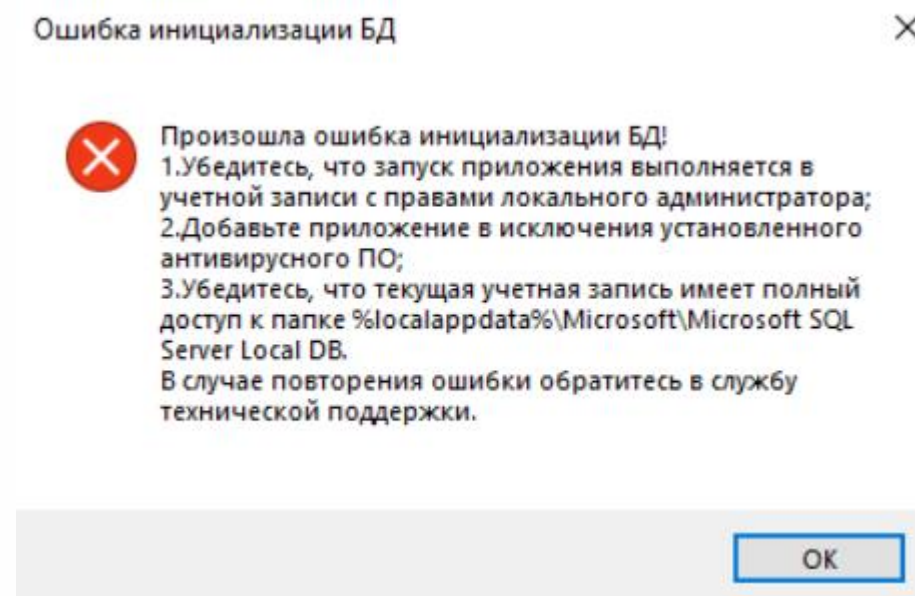
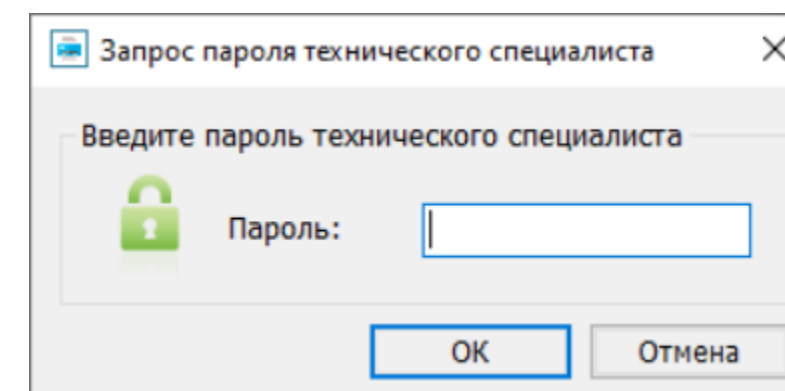
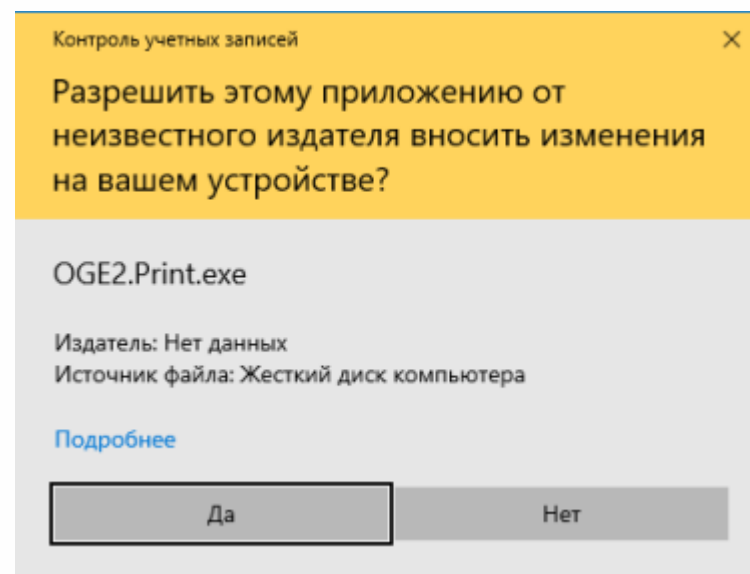
🗨 Пароль

Состояние подключения: ● сервис выдачи ЭМ ● сервер РЦОИ

Запуск и настройка Станции для печати

- Перед запуском станции убедитесь в отсутствии на компьютере действующих сетевых подключений
- Пароль технического специалиста фиксированный и единый для всех пользователей: **12345678**

Важно! При первоначальном запуске ПО выполняется конфигурация и инициализация внутреннего хранилища, что может занять некоторое время. **Не прерывайте** процесс открытия станции в случае первоначального запуска после установки



Запуск и настройка Станции для печати

- Выполните загрузку файла токена ОГЭ по кнопке «Загрузить» (потребуется ввод пароля к токену), сведения о регионе и ППЭ будут заполнены автоматически
- **Укажите код МСУ и уникальный в рамках ППЭ номер компьютера, на который устанавливается станция**
- Нажмите кнопку «Сохранить»

Информация о ППЭ

Загрузите полученный от РЦОИ файл токена ОГЭ.

Токен ОГЭ
Не загружен

Код региона и код ППЭ заполняются автоматически из загруженного файла токена ОГЭ.

Код региона: Регион не найден

Код МСУ:

Код ППЭ:

№ компьютера: Введите уникальный для ППЭ № компьютера.

В случае изменения кода МСУ и № компьютера новые значения будут применены при создании новых экзаменов. Для корректировки значений в ранее созданных экзаменах выберите соответствующий экзамен и перейдите на страницу с информацией об аудитории.

Запуск и настройка Станции для печати

- 1) **Изменение** загруженного токена ОГЭ, информации о коде МСУ и номере компьютера станции. Данная информация будет использоваться при создании нового экзамена
- 2) В случае начала технической подготовки аудитории к новому экзамену нажмите кнопку **«Новый экзамен»**. В результате будет открыта страница ввода информации для нового экзамена в аудитории ППЭ
- 3) **Продолжить экзамен**. В случае если вы хотите продолжить работу со станцией по экзамену, начатому ранее, нажмите на ссылку с датой и предметом соответствующего экзамена. При этом в столбце «Текущий статус» указано наименование этапа, на котором была завершена работа со станцией по соответствующему экзамену в прошлый раз.
- 4) **Сведения о работе станции** для изучения нештатных ситуаций
- 5) **О программе**. Ссылка «О программе» доступна в окне управления экзаменами, а также в области с перечнем этапов подготовки и проведения экзамена

Станция для печати (ГИА-9). АРМ Технического специалиста

Регион: 90 - ОУ, находящиеся за пределами РФ Код МСУ: 777 Код ППЭ: 9099 № компьютера: 001 [Изменить](#)

Выберите экзамен для запуска или создайте новый **Новый экзамен**

Начатые и завершенные экзамены	№ аудитории № компьютера	Текущий статус
01.01.2025 06-Биология	0001 001	Техническая подготовка

[Сведения о работе станции](#) [О программе](#)

Запуск и настройка Станции для печати

Загрузка интернет-пакета

Выберите флеш-накопитель для загрузки интернет-пакета

E:\

Интернет-пакеты, найденные на флеш-накопителе:

- Internet_EM_OGE_90_20250101_03-ФИЗ_20230320_095246.ipem
Доступен для загрузки
- Internet_EM_OGE_90_20230516_01-РУС_20230329_090259.ipem
Загрузка запрещена. Предмет/Дата интернет-пакета не соответствуют текущим настройкам станции [Подробнее](#)
- Internet_EM_OGE_90_20230516_03-ФИЗ_20230329_090302.ipem
Загрузка запрещена. Дата интернет-пакета не соответствуют текущим настройкам станции [Подробнее](#)
- Internet_EM_OGE_54_20230516_01-РУС_20230329_090256.ipem
Загрузка запрещена. Предмет/Дата/Регион интернет-пакета не соответствуют текущим настройкам станции [Подробнее](#)
- Internet_EM_OGE_54_20230516_03-ФИЗ_20230329_090302.ipem

<input checked="" type="checkbox"/>	Принтер	Выполнено	Найдено несколько локальных принтеров. Для печати ЭМ выбран принтер: HP LaserJet 1024
-------------------------------------	---------	-----------	---

Проверка границ печати

На принтер отправлена тестовая страница для проверки качества печати принтера. Оцените качество печати в соответствии с инструкциями на напечатанной странице. Тестовая страница напечатана корректно?

Страница 1 из 1

Станция для печати (ГИА-9). АРМ Технического специалиста

Техническая подготовка

На позднее чем за день до экзамена необходимо завершить все действия по технической подготовке аудитории и напечатать протокол технической готовности аудитории.

Этап: Тренировка Дата экзамена: 01.01.2025 № компьютера: 001
Код региона: 90 Код МСУ: 0900 Код ППЭ: 9099 № аудитории: 0001

Информация об аудитории	Проверка	Статус	Системное сообщение
Техническая подготовка Загрузка ключа доступа к ЭМ Диск C:\ доступно 90 Гб (достаточно для экзамена) Интернет-пакет: Internet_EM_OGE_90_20250101_03-ФИЗ_20230320_095246.ipem	<input checked="" type="checkbox"/>	Системные дата и время	Выполнено Подтвердите корректность текущего системного времени: 30.03.2023 16:11:47 <input checked="" type="checkbox"/> Системное время установлено корректно
	<input checked="" type="checkbox"/>	Загрузка ЭМ	Выполнено <input type="button" value="Загрузить"/> Интернет-пакет загружен: Internet_EM_OGE_90_20250101_03-ФИЗ_20230320_095246.ipem
	<input checked="" type="checkbox"/>	Принтер	Выполнено Найдено несколько локальных принтеров. Для печати ЭМ выбран принтер: HP LaserJet 1024n <input type="button" value="Определил принтер"/>
	<input checked="" type="checkbox"/>	Тестовая страница	Выполнено <input type="button" value="Напечатать"/> Проверка печати тестовой страницы выполнена успешно 30.03.2023 16:11:11
	<input checked="" type="checkbox"/>	Тестовая печать	Выполнено <input type="button" value="Тестовая печать ЭМ"/> Печать была произведена: 30.03.2023 16:11:31 Минимальное количество бумаги для печати 15 экземпляров: 225 листов
	<input checked="" type="checkbox"/>	Токен	Замечание <input type="button" value="Проверить"/> Выполните проверку токена (потребуется ввод пароля)
	<input checked="" type="checkbox"/>	Печать протокола	Замечание <input type="button" value="Печать протокола готовности"/> Печать протокола доступна только после выполнения всех предыдущих действий
	<input checked="" type="checkbox"/>	Сохранение акта	Замечание <input type="button" value="Сохранение акта готовности"/> Акт не сохранен

[Технические требования](#)
[О программе](#)

Страница «Техническая подготовка» перед началом контроля готовности аудитории ППЭ к проведению экзамена

Запуск и настройка Станции сканирования

Информация о ППЭ

Загрузите полученный в РЦОИ файл токена ОГЭ.

Токен ОГЭ
Не загружен

Код региона и код ППЭ заполняются автоматически из загруженного файла токена ОГЭ.

Регион:

Код МСУ:

Код ППЭ:

Введите уникальный для ППЭ № компьютера.

Номер компьютера:

Резервная станция

ВНИМАНИЕ! В случае изменения новые значения будут применены ко всем экзаменам, включая ранее созданные.

Загрузить
Проверить

Сохранить
Отмена

Код МСУ и № компьютера

Загрузка токена

Сохранение настроек

Сведения об активном экзамене, подсказки

Этапы подготовки, текущий этап, дополнительные действия

Код региона: 90 Код МСУ: 777 Код ППЭ: 9099 № компьютера: 001

Выберите экзамен для запуска или создайте новый

Экзамен	Дата экзамена	Этап	Количество аудиторий	Обработано работ	Текущий статус	
01 - Русский язык	01.01.2025	Основной период	1	0/0	Техподготовка	Завершить
01 - Русский язык	01.01.2025	Тренировка	1	0/0	Техподготовка	Завершить

1 Изменить
2 Новый экзамен
3
4
5 Сведения о работе станции
6 О программе

Продолжить работу с экзаменом

Изменение кода МСУ и № ПК

Начало КТГ, ввод информации об экзамене

Версия программы

Рабочая область

Формирование архива с технической информацией

Навигация между этапами

Станция сканирования в ППЭ (ГИА-9).

Техническая подготовка

01 - Русский язык
Код региона: 90 Код ППЭ: 9099 Дата экзамена: 01.01.2025 Этап: Тренировка

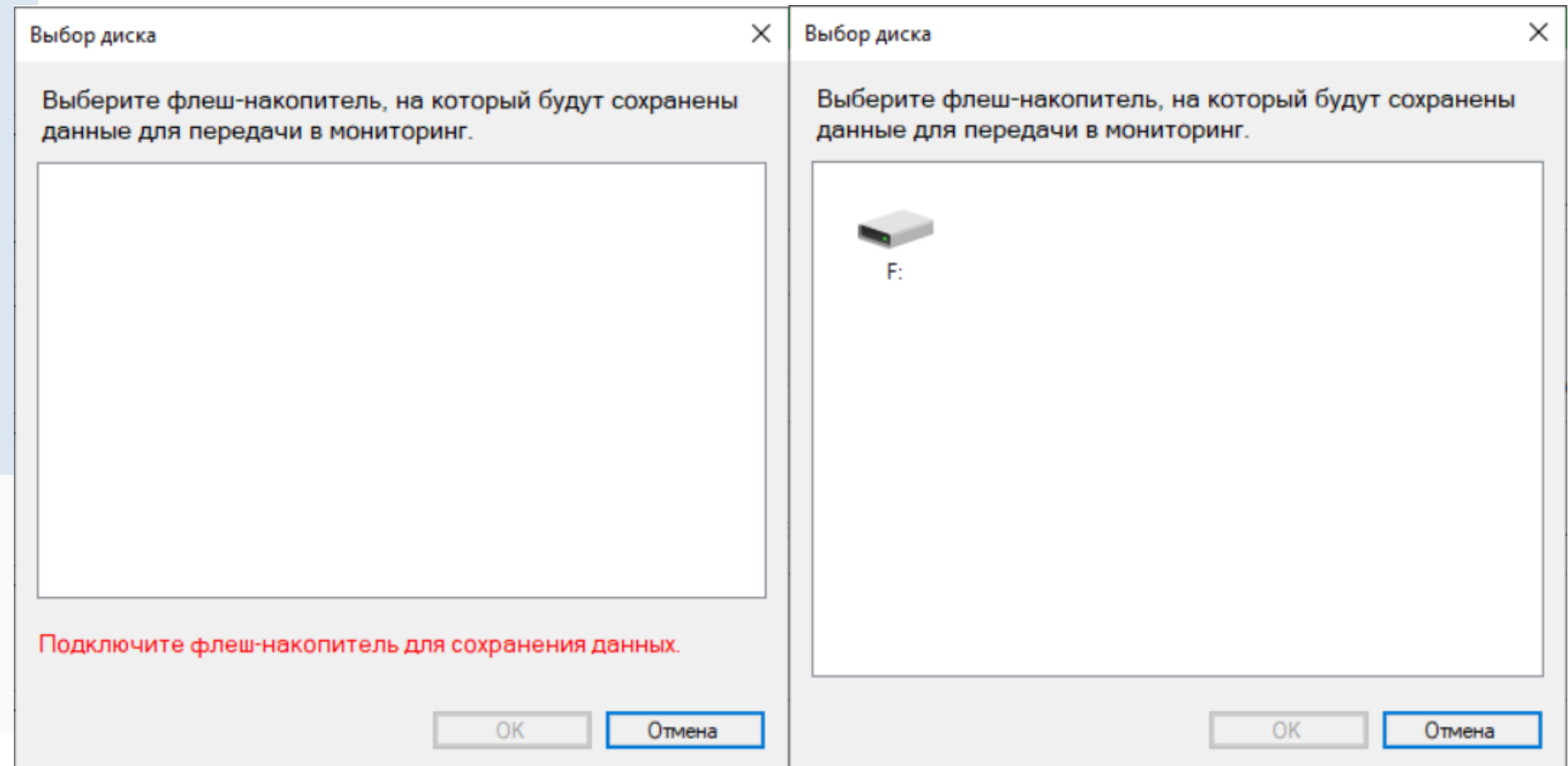
Не позднее, чем за день до экзамена, необходимо завершить все действия по технической подготовке станции сканирования и напечатать протокол технической готовности станции сканирования.

Информация об экзамене	Проверка	Статус	Системное сообщение
Техническая подготовка	Системные дата и время	Замечание	Подтвердите корректность текущего системного времени: 14.12.2020 19:08:14 <input type="checkbox"/> Системное время установлено корректно
Загрузка ключа и журналов	Сканер	Замечание	Выбор сканера...
Сканирование	Тестовое сканирование	Замечание	Внимание! При смене выбранного сканера необходимо выполнить тестовое сканирование повторно. Сканировать тестовые ЭМ
Экспорт данных	Пакет сертификатов РЦОИ	Замечание	Проведите тестовое сканирование, сохраните пакет с результатами и передайте в РЦОИ. Загрузить и просмотреть
Системный диск: C:\ Доступно: 13 ГБ Достаточно для сканирования	Токен ОГЭ	Замечание	Необходимо выполнить загрузку пакета с сертификатами РЦОИ Проверить токен ОГЭ
	Протокол и акт готовности	Замечание	Сохранить протокол и акт

О программе

На главную
Продолжить

- Подключите **флеш-накопитель** к станции и в диалоговом окне **«Выбор диска»** выберите флеш-накопитель, на который должен быть сохранен акт
- на флеш-накопитель в папку **RPE_Export_OGE\PP_ПППП_ГГГГММДД** будет сохранен акт технической готовности, имя файла имеет вид:
АСТ_PRINT_OGE_PP_ПППП_ГГГГММДД_ЭЭ-Предмет_AAAA_NNN.dat



Важно! При повторном сохранении акта технической готовности сохраненный ранее файл будет перезаписан

Станция сканирования. КТГ. Загрузка сертификатов

Для обеспечения возможности формирования защищенного пакета с результатами экзамена на станцию необходимо загрузить **пакет с сертификатами** специалистов РЦОИ, полученный на станции авторизации:

- Нажмите кнопку **«Загрузить и просмотреть»**
- Для загрузки нового пакета сертификатов специалистов РЦОИ в открывшемся окне «Загрузка и просмотр сертификатов РЦОИ» нажмите кнопку **«Загрузить»** и в открывшемся диалоговом окне выберите сохраненный на станции авторизации пакет с сертификатами специалистов РЦОИ: **RcoiCer_OGE_PP_CN_gggгммдд_ччмм.crs**
- В случае, если пакет с сертификатами был загружен ранее, появится запрос на подтверждение замены ранее загруженного пакета новым
- Для возврата на страницу «Техническая подготовка» нажмите кнопку **«Закрыть»**
- Загруженный в рамках текущего экзамена пакет с сертификатами применяется **для всех экзаменов**, созданных на станции

Станция сканирования в ППЭ (ГИА-9).

Техническая подготовка 01 - Русский язык
Не позднее, чем за день до экзамена, необходимо завершить все действия по технической подготовке станции сканирования и напечатать протокол технической готовности станции сканирования.

Код региона: 90 Код ППЭ: 9099 Дата экзамена: 01.01.2025 Этап: Тренировка

Информация об экзамене	Проверка	Статус	Системное сообщение
Техническая подготовка	⚠ Системные дата и время	Замечание	Подтвердите корректность текущего системного времени: 14.12.2020 19:08:14 <input type="checkbox"/> Системное время установлено корректно
Загрузка ключа и журналов	⚠ Сканер	Замечание	Выбор сканера... Внимание! При смене выбранного сканера необходимо выполнить тестовое сканирование повторно.
Сканирование	⚠ Тестовое сканирование	Замечание	Сканировать тестовые ЭМ Проведите тестовое сканирование, сохраните пакет с результатами и передайте в РЦОИ.

Системный диск: C:\
Доступно: 13 ГБ
Достаточно для сканирования

Загрузка и просмотр сертификатов РЦОИ

Информация о загруженном пакете сертификатов

Дата: 04.12.2020 16:27:23

Субъект	Действителен с	Действителен по
CN=90_RCOI_2020, L=cc24ea86-2fd8-4594-l	17.07.2020 19:53:37	18.07.2022 19:53:37

Кнопка: КИТЬ

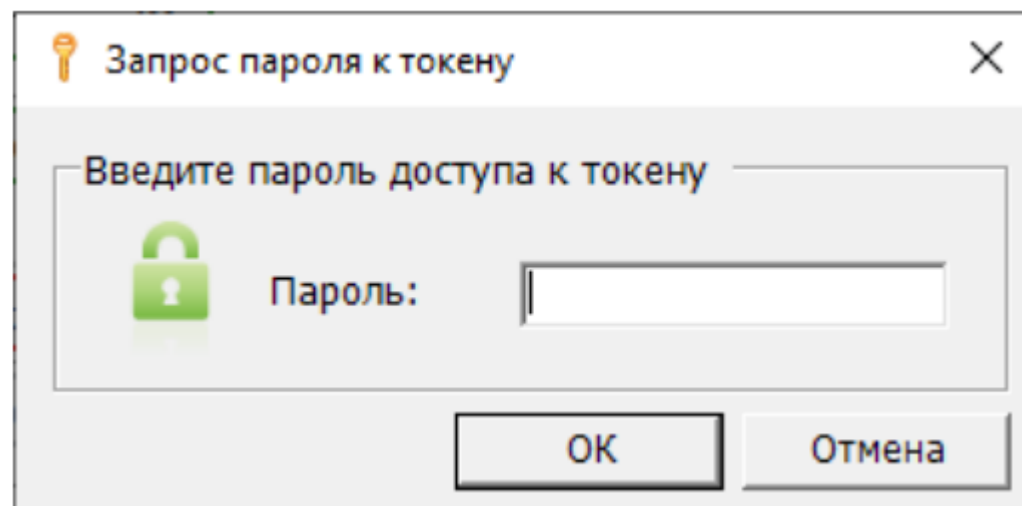
Загрузка пакета с сертификатами

⚠ Ранее загруженные сертификаты будут заменены. Продолжить?

Станция сканирования. КТГ. Проверка токена ОГЭ

Проверка работоспособности токена ОГЭ осуществляется на странице «Техническая подготовка»:

- Нажмите кнопку «Проверить токен ОГЭ»
- Введите пароль к токenu ОГЭ и нажмите кнопку «ОК»



Запрос пароля к токenu

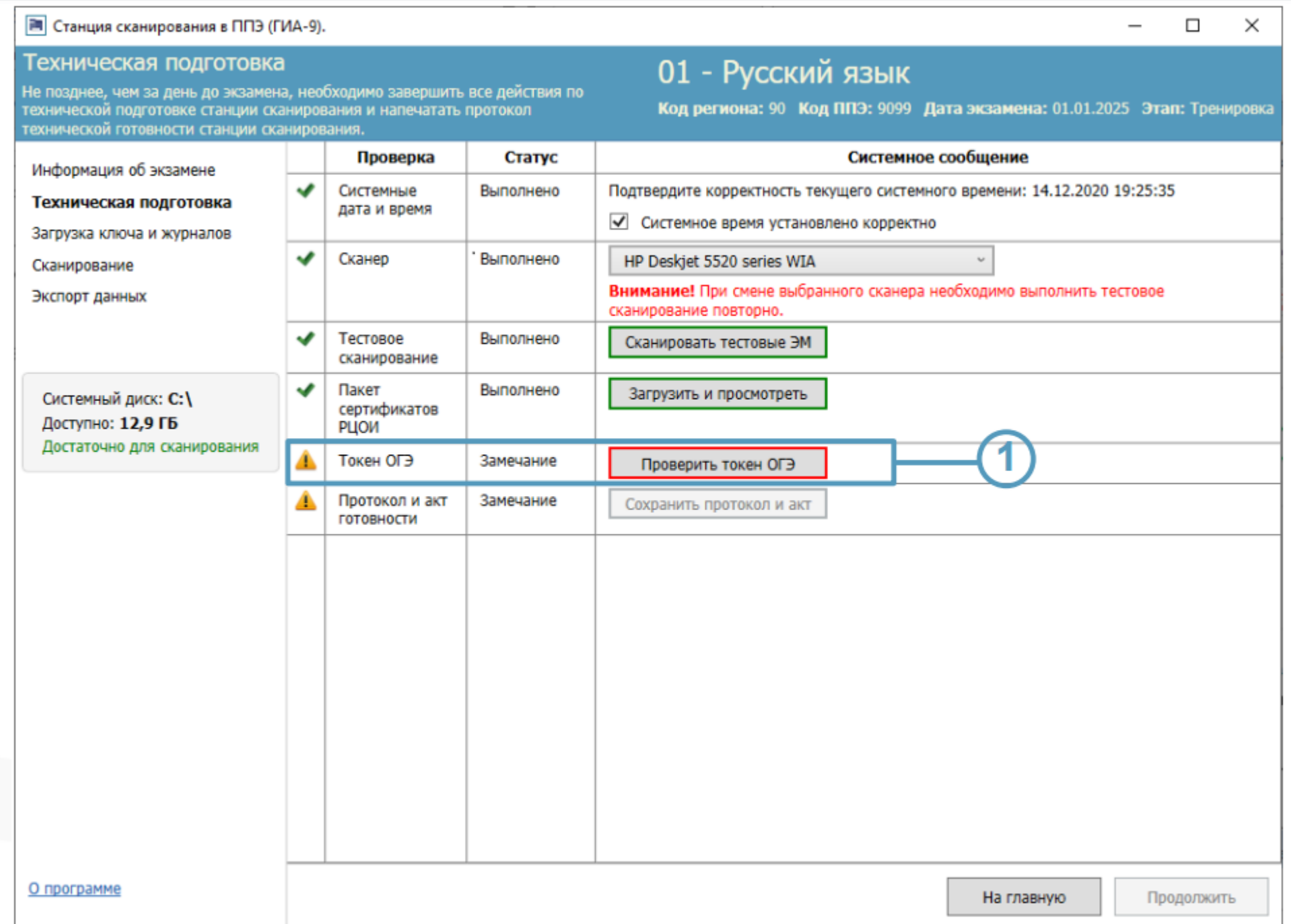
Введите пароль доступа к токenu

Пароль:

ОК Отмена

Важно! При проявлении сообщения об ошибке в ходе проверки токена ОГЭ:

- Убедитесь, что вводится **верный пароль** к загруженному токenu ОГЭ
- Убедитесь, что загружен **верный токен** ОГЭ, полученный от РЦОИ
- Если вводимый пароль действительно предназначен для загруженного токена ОГЭ **обратитесь в РЦОИ** с описанием возникшей ситуации, а также приложите архив со сведениями о работе станции



Станция сканирования в ППЭ (ГИА-9).

Техническая подготовка 01 - Русский язык

Не позднее, чем за день до экзамена, необходимо завершить все действия по технической подготовке станции сканирования и напечатать протокол технической готовности станции сканирования. Код региона: 90 Код ППЭ: 9099 Дата экзамена: 01.01.2025 Этап: Тренировка

Информация об экзамене	Проверка	Статус	Системное сообщение
Техническая подготовка	✓ Системные дата и время	Выполнено	Подтвердите корректность текущего системного времени: 14.12.2020 19:25:35 <input checked="" type="checkbox"/> Системное время установлено корректно
Загрузка ключа и журналов	✓ Сканер	Выполнено	HP Deskjet 5520 series WIA Внимание! При смене выбранного сканера необходимо выполнить тестовое сканирование повторно.
Сканирование	✓ Тестовое сканирование	Выполнено	<input type="button" value="Сканировать тестовые ЭМ"/>
Экспорт данных	✓ Пакет сертификатов РЦОИ	Выполнено	<input type="button" value="Загрузить и просмотреть"/>
	⚠ Токен ОГЭ	Замечание	<input style="border: 2px solid red;" type="button" value="Проверить токен ОГЭ"/> 1
	⚠ Протокол и акт готовности	Замечание	<input type="button" value="Сохранить протокол и акт"/>

Системный диск: C:\
Доступно: 12,9 ГБ
Достаточно для сканирования

[О программе](#)

Станция сканирования. КТГ. Формирование протокола и акта КТГ

Перед формированием протокола технической готовности **подготовьте флешнакопитель**, на который будет сохранен акт технической готовности для передачи в мониторинг готовности

Для сохранения протокола и акта технической готовности на странице «Техническая подготовка»:

- Нажмите кнопку **«Сохранить протокол и акт»**
- В окне «Выбор диска» выберите **флеш-накопитель** для сохранения и нажмите кнопку «ОК»
- **ACT_SCAN_OGE_PP_PPPP_GGGMMDD_ЭЭ-Предмет_NNN.dat**
- **PROTOCOL_SCAN_OGE_PP_PPPP_GGGMMDD_ЭЭ-Предмет_NNN.pdf**

Станция сканирования в ППЭ (ГИА-9)

Техническая подготовка 01 - Русский язык

Не позднее, чем за день до экзамена, необходимо завершить все действия по технической подготовке станции сканирования и напечатать протокол технической готовности станции сканирования.

Код региона: 90 Код ППЭ: 9099 Дата экзамена: 01.01.2025 Этап: Тренировка

Информация об экзамене	Проверка	Статус	Системное сообщение
Техническая подготовка	Системные дата и время	Выполнено	Подтвердите корректность текущего системного времени: 14.12.2020 19:25:35 <input checked="" type="checkbox"/> Системное время установлено корректно
Загрузка ключа и журналов	Сканер	Выполнено	HP Deskjet 5520 series WIA Внимание! При смене выбранного сканера необходимо выполнить тестовое сканирование повторно.
Сканирование	Тестовое сканирование	Выполнено	<input type="button" value="Сканировать тестовые ЭМ"/>
Экспорт данных	Пакет сертификатов РЦОИ	Выполнено	<input type="button" value="Загрузить и просмотреть"/>
Системный диск: C:\ Доступно: 12,9 ГБ Достаточно для сканирования	Токен ОГЭ	Выполнено	<input type="button" value="Проверить токен ОГЭ"/>
	Протокол и акт готовности	Замечание	<input type="button" value="Сохранить протокол и акт"/> ①

Системный диск: C:\
Доступно: 12,9 ГБ
Достаточно для сканирования

Выбор диска

Выберите флеш-накопитель, на который будут сохранены данные.

F:\ ②

На главную

Протокол технической готовности

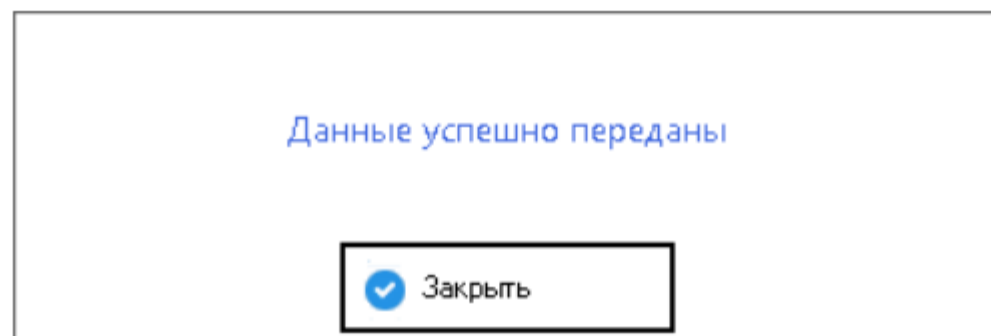
Протокол и акт технической готовности успешно сохранены на флеш-накопитель.

Важно! При повторном сохранении акта технической готовности сохраненный ранее файл будет перезаписан
Важно! Необходимо закрыть станцию сканирования в ППЭ по окончании контроля технической готовности

Станция авторизации – передача статусов в мониторинг

Для передачи текущего **статуса** подготовки и проведения экзамена необходимо выполнить следующие действия:

- Выберите раздел **«Мониторинг»** в стартовом окне станции авторизации и перейдите на страницу «Мониторинг готовности ППЭ»
- Измените, если необходимо, **дату** проведения экзаменов, для которых следует передать актуальный статус. Статусы передаются сразу для всех экзаменов, которые проводятся в указанную дату, независимо от предметов и применяемых технологий
- **Отметьте флажок текущего статуса.** В списке текущих статусов указаны только доступные на данном этапе статусы
- Введите в поле фамилию, имя и отчество **ответственного лица**. Для статуса «Техническая подготовка пройдена» в качестве ФИО ответственного следует указать фамилию, имя и отчество технического специалиста или руководителя ППЭ. Для всех остальных статусов – члена ГЭК или руководителя ППЭ
- Нажмите **«Передать»**



Станция авторизации (ГИА-9)
 Регион: 90 - ОУ, находящиеся за пределами РФ ППЭ: 9099 № компьютера: 001 Данные подтверждены

← Мониторинг готовности ППЭ

Дата экзамена:
 01.01.2025

Текущий статус
 Техническая подготовка пройдена

ФИО ответственного

Статус	Дата передачи	ФИО ответственного	Срок (не ранее)	Срок (не позднее)
Техническая подготовка пройдена			27.12.2024 00:00	31.12.2024 17:00
Контроль технической готовности завершен			30.12.2024 00:00	31.12.2024 17:00
Экзамены успешно начались			01.01.2025 10:05	01.01.2025 11:00
Аудирование успешно завершено			01.01.2025 10:40	01.01.2025 11:35
Экзамены завершены			01.01.2025 10:30	01.01.2025 16:30
Материалы переданы в РЦОИ			01.01.2025 11:00	01.01.2025 19:00

Передача актов и журналов (сроки передачи: актов - от 30.12.2024 00:00 до 31.12.2024 17:00; журналов - от 01.01.2025 10:30 до 01.01.2025 19:00)

Предмет (технологии): Все Тип станции: Все Аудитория: Все

Предмет	Дата рассадки	Аудитория	P	Тип станции	№ компьютера	Акт (регистрация)	Журнал
01 - Русский язык	28.12.2024 15:00	0001		Станция печати ЭМ	-	Не передан	Не передан
01 - Русский язык	28.12.2024 15:00	0002		Станция печати ЭМ	-	Не передан	Не передан
01 - Русский язык	-	Штаб		Станция сканирования	-	Не передан	Не передан
03 - Физика	28.12.2024 15:00	0003		Станция печати ЭМ	-	Не передан	Не передан
03 - Физика	-	Штаб		Станция сканирования	-	Не передан	Не передан
Все предметы	-	Штаб		Станция авторизации	-	Не передан	Не предусмотрен

Во время подготовки и проведения экзамена передавайте статусы, акты и журналы в соответствии с рекомендованными сроками.

Состояние подключения: ● сервис выдачи ЭМ ● сервер РЦОИ

Переданные сведения будут отображены в таблице с ожидаемыми статусами подготовки и проведения экзамена, в качестве текущего статуса будет отображен один или несколько следующих статусов (с учетом ограничений)

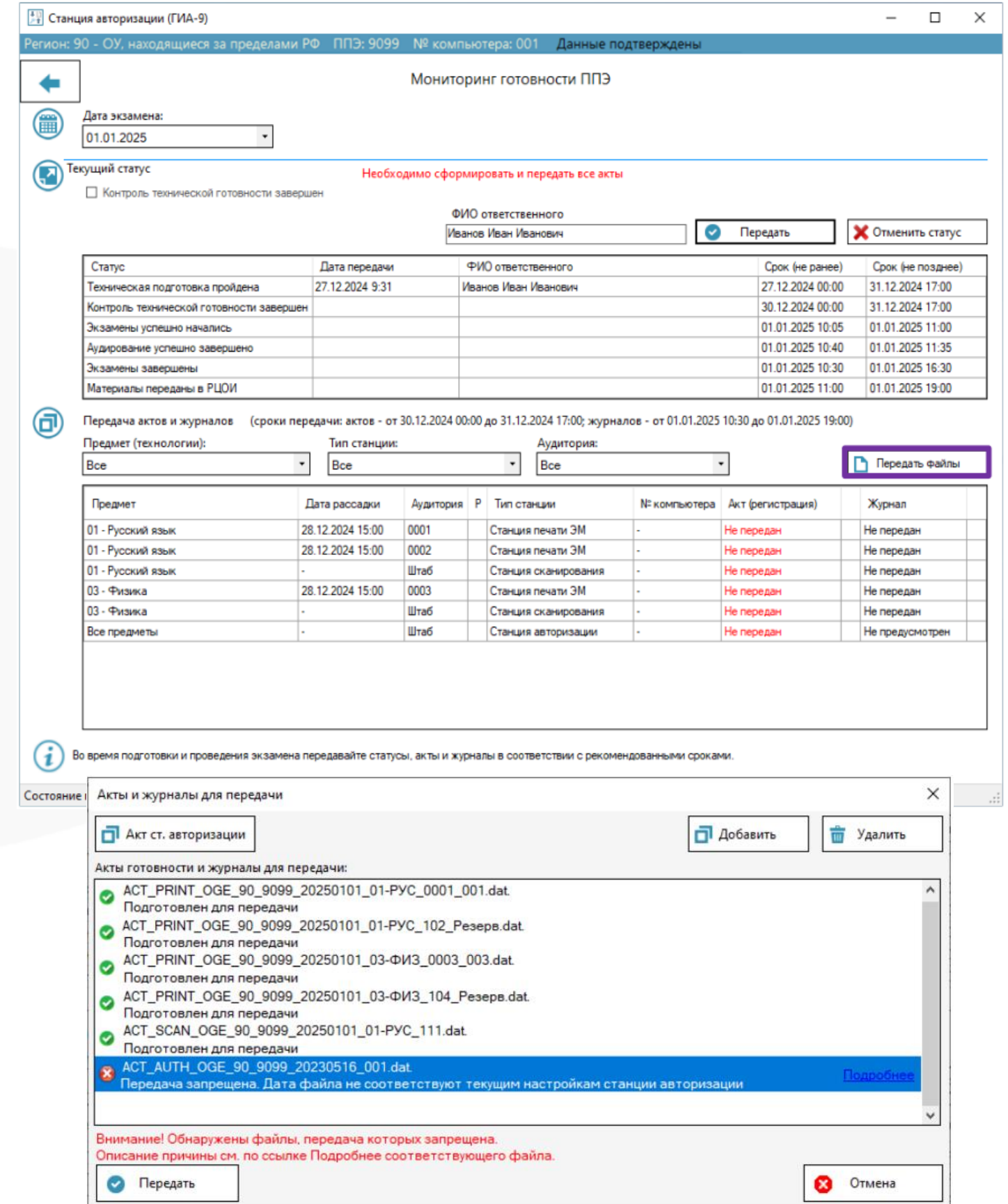
Станция авторизации – передача актов в мониторинг

Передаются акты:

- Акты технической готовности станций, которые планируются для использования на экзамене: станций для печати (ГИА-9), станций сканирования в ППЭ (ГИА-9), станций записи ответов (ГИА-9), включая резервные
- Акт станции авторизации

Для передачи актов:

- Выберите раздел **«Мониторинг»** в стартовом окне станции авторизации и перейдите на страницу «Мониторинг готовности ППЭ»
- Измените, если необходимо, **дату** проведения экзаменов, для которых следует передать актуальные акты
- Нажмите **«Передать файлы»**
- Для добавления актов станций для печати, сканирования, записи ответов (ГИА-9), нажмите **«Добавить»**
- Для удаления одного или нескольких актов (журналов), размещенных в области передачи, нажмите **«Удалить»**, дополнительных запросов при этом не выдается
- Для добавления акта станции авторизации нажмите **«Акт ст. авторизации»**. В результате будет автоматически сформирован и добавлен в область «Акты готовности и журналы для передачи» акт станции авторизации
- Для отмены и закрытия окна «Акты и журналы для передачи» нажмите **«Отмена»**
- Для передачи разрешенных к передаче актов (журналов) нажмите **«Передать»**, кнопка доступна, если подготовлен для передачи хотя бы один файл



Станция авторизации (ГИА-9)
 Регион: 90 - ОУ, находящиеся за пределами РФ ППЭ: 9099 № компьютера: 001 Данные подтверждены

Мониторинг готовности ППЭ

Дата экзамена: 01.01.2025

Текущий статус: Необходимо сформировать и передать все акты

Контроль технической готовности завершен

ФИО ответственного: Иванов Иван Иванович

Статус	Дата передачи	ФИО ответственного	Срок (не ранее)	Срок (не позднее)
Техническая подготовка пройдена	27.12.2024 9:31	Иванов Иван Иванович	27.12.2024 00:00	31.12.2024 17:00
Контроль технической готовности завершен			30.12.2024 00:00	31.12.2024 17:00
Экзамены успешно начались			01.01.2025 10:05	01.01.2025 11:00
Аудирование успешно завершено			01.01.2025 10:40	01.01.2025 11:35
Экзамены завершены			01.01.2025 10:30	01.01.2025 16:30
Материалы переданы в РЦОИ			01.01.2025 11:00	01.01.2025 19:00

Передача актов и журналов (сроки передачи: актов - от 30.12.2024 00:00 до 31.12.2024 17:00; журналов - от 01.01.2025 10:30 до 01.01.2025 19:00)

Предмет (технологии): Все Тип станции: Все Аудитория: Все

Предмет	Дата рассадки	Аудитория	P	Тип станции	№ компьютера	Акт (регистрация)	Журнал
01 - Русский язык	28.12.2024 15:00	0001		Станция печати ЭМ	-	Не передан	Не передан
01 - Русский язык	28.12.2024 15:00	0002		Станция печати ЭМ	-	Не передан	Не передан
01 - Русский язык	-	Штаб		Станция сканирования	-	Не передан	Не передан
03 - Физика	28.12.2024 15:00	0003		Станция печати ЭМ	-	Не передан	Не передан
03 - Физика	-	Штаб		Станция сканирования	-	Не передан	Не передан
Все предметы	-	Штаб		Станция авторизации	-	Не передан	Не предусмотрен

Во время подготовки и проведения экзамена передавайте статусы, акты и журналы в соответствии с рекомендованными сроками.

Состояние: Акты и журналы для передачи

Акты готовности и журналы для передачи:

- ACT_PRINT_OGE_90_9099_20250101_01-РУС_0001_001.dat
Подготовлен для передачи
- ACT_PRINT_OGE_90_9099_20250101_01-РУС_102_Пезерв.dat
Подготовлен для передачи
- ACT_PRINT_OGE_90_9099_20250101_03-ФИЗ_0003_003.dat
Подготовлен для передачи
- ACT_PRINT_OGE_90_9099_20250101_03-ФИЗ_104_Пезерв.dat
Подготовлен для передачи
- ACT_SCAN_OGE_90_9099_20250101_01-РУС_111.dat
Подготовлен для передачи
- ACT_AUTH_OGE_90_9099_20230516_001.dat
Передача запрещена. Дата файла не соответствует текущим настройкам станции авторизации

Внимание! Обнаружены файлы, передача которых запрещена. Описание причины см. по ссылке Подробнее соответствующего файла.

Станция авторизации – передача актов. Нештатные ситуации

Нештатная ситуация.

Недопустимое применение станций в ППЭ. Данная ситуация может возникнуть в случае, когда в качестве нескольких станций (печати и сканирования, печати и авторизации, сканирования и авторизации и т. д.) был использован один компьютер. Удалите выбранные для передачи акты с основных станций. Если для передачи были выбраны более одного акта с одной станции, сформированных в разное время, то выберите и передайте наиболее актуальный файл. Если на одном компьютере были сформированы акты для разных аудиторий, то передайте только акт для той аудитории, в которой фактически будет использоваться этот компьютер. Для других аудиторий должны быть выделены свои станции.

Нештатная ситуация.

Станция зарегистрирована ранее как основная станция печати. Данная ситуация может возникнуть, если акт был сформирован на станции, которая ранее уже была зарегистрирована как основная станция печати и для нее был сформирован ключ доступа к ЭМ. Установите ПО станции, для которой необходимо передать акт, на другой компьютер и повторно сформируйте акт для передачи в мониторинг.

Нештатная ситуация.

Регистрация основных станций после завершения КТГ запрещена. Данная ситуация может возникнуть при попытке передачи акта основной станции после передачи статуса «Контроль технической готовности завершен». Отмените передачу статуса «Контроль технической готовности завершен», удалите акт основной станции, который следует заменить на новый, передайте новый акт основной станции, передайте статус «Контроль технической готовности завершен».

Нештатная ситуация.

Станции авторизации и сканирования на одном компьютере. Данная ситуация может возникнуть, если акт был сформирован на компьютере, который ранее уже был зарегистрирован как основная станция авторизации или сканирования.

Нештатная ситуация.

Интернет-пакет, загруженный на станцию, отсутствует на портале выдачи ЭМ. Данная ситуация может возникнуть, если интернет-пакет, загруженный на станцию для печати (ГИА-9) или на станцию записи ответов (ГИА-9), был размещен на портале выдачи ЭМ повторно.

Актуальные задачи при подготовке к проведению Тренировочного мероприятия 28 марта и 04 апреля 2026 года.

- 1. Получить материалы для проведения апробации 28 марта 2026 года:**
 - ПО, Руководства пользователя - 23 марта, Формы ППЭ – 26 марта (сайт ЦОКО)
- 2. Получить материалы для проведения апробации 04 апреля 2026:**
 - ПО, Руководства пользователя – 30 марта, Формы ППЭ – 01 апреля (сайт ЦОКО)
- 3. Подготовить необходимое количество компьютеров для ППЭ как основных станции ППЭ так и резервных (Станция Авторизации, Печати и Сканирования)**
- 4. Провести ТП, КТГ и передать соответствующие статусы без нарушения сроков их прохождения.**
- 5. Провести апробацию (по завершению передать отсканированные БО в РЦОИ, отсканировать только 1 аудиторию из ППЭ по каждому предмету)**
- 6. Заполнить журнал проведения апробации и направить его на электронную почту РЦОИ-9 (rcoi@gas.kubannet.ru)**

В связи с тем, что проверка экзаменационных работ участников РТМ проводится на муниципальном уровне самостоятельно, КИМ необходимо прикреплять к БО участников. При этом важно учесть, что при сканировании БО участников для отправки в РЦОИ, станция сканирования не допускает сканирование КИМ. Сканируются бланки ответов только из 1 аудитории по каждому из предметов.

Сканирование производится по 1 участнику. При этом, перед сканированием бланков ответов данного участника необходимо отсоединить КИМ от бланков ответов, отсканировать бланки ответов, присоединить КИМ обратно к бланкам ответов данного участника. Повторить процедуру для всех участников данной аудитории.



РЦОИ-9

+7 (861) 992-31-00

+7 (861) 992-30-78

+7 (861) 992-31-03



1. rcoi@gas.kubannet.ru

2. VipNet «Деловая почта»

Сеть 15428 «АП ЦОКО Сормовская
3-7» (РЦОИ ГИА-9)